



دليل الطالب
كلية طب وجراحة
الفم و الاسنان

بِسْمِ اللَّهِ الرَّحْمَنِ الرَّحِيمِ

اقْرَأْ بِاسْمِ رَبِّكَ الَّذِي خَلَقَ
خَلَقَ الْإِنْسَانَ مِنْ عَلَقٍ
اقْرَأْ وَرَبُّكَ الْأَكْرَمُ
الَّذِي عَلَّمَ بِالْقَلَمِ
عَلَّمَ الْإِنْسَانَ مَا لَمْ يَعْلَمْ

سورة العلق

الفهرس

- 4 كلمة عميد الكلية
- 5 نبذة عن الكلية
- 6 رؤية وقيم والأهداف بالكلية
- 7 موقع الجامعة
- 8 وسائل الاتصال والتواصل بالكلية
- 9 شعار الكلية
- 10 الهيكل التنظيمي للكلية
- 11 مواصفات خريج كلية طب وجراحة الفم والاسنان
- 12 شروط التسجيل والقبول
- 13 معادلة والانتقال
- 14 مسوغات والمستندات المطلوبة
- 15 تجديد وإيقاف القيد
- 16 حقوق الطالب
- 16 واجبات الطالب
- 18 مدة الدراسة
- 18 أقسام الكلية
- 19 البرنامج الدراسي
- 22 اللوائح المنظمة للامتحانات
- 23 احتساب الدرجات
- 28 سنة الامتياز
- 29 التقديرات
- 30 مجالات عمل خريج طب وجراحة الفم والاسنان

31	طرق تقييم الطالب في عملية التعليم والتعلم
31	الخدمات الارشادية
32	الارشاد الاكاديمي
32	الارشاد الوظيفي
32	الارشاد الصحي
33	الطعون والتظلمات والشكاوي الطلابية
34	المخالفات
37	العقوبات التأديبية
39	المرافق
41	الموقع الالكتروني
41	ثقافة الجودة

كلمة عميد الكلية

بسم الله الرحمن الرحيم

قُلْ هَلْ يَسْتَوِي الَّذِينَ يَعْلَمُونَ
وَالَّذِينَ لَا يَعْلَمُونَ

صدق الله العظيم

اضع بين ايادي ابنائنا الأعزاء هذا الدليل البسيط في شكله وكبير في عنوانه من حيث احتوائه على صورة متكاملة لكلية طب وجراحة الفم و الاسنان و الذي كان نتاج لجهود وعمل كبيرين كان الهدف من صياغته على هذا الشكل هو إيجاد دليل إرشادي متكامل للخطوط العريضة التي تحقق للطالب الفهم و معرفة جميع المفاهيم و النقاط الإرشادية للتسجيل و للوائح و الانظمة المعمول بها بالكلية حتي يكون الطالب على معرفة متكاملة بكل مايجب عليه معرفته و الالتزام به .

مع تمنياتي لكم بالتوفيق والسداد

عميد كلية طب وجراحة الفم والاسنان

د. أحمد إيهاب المسلاتي





التعريف

نبذة عن الكلية :

تأسست جامعة التحدي الطبية الاهلية سنة 2001 وفق القرار الصادر عن شركة الوفاء العالمية للتعليم والتدريب ومن ثم قامت الجامعة بإصدار قرار رقم (7) و القاضي بإنشاء كلية طب وجراحة الفم والاسنان ووضع البرامج التعليمية و الادارية الخاصة بالكلية وفق الاجراءات الادارية و العلمية المعمول بها في المؤسسات .
و تضم الكلية خمس أقسام ، قسم المواد العامة لدراسة الاقسام الاربع اللاحقة وهي :

- قسم التركيبات الثابتة والمتحركة .
 - قسم طب وجراحة الفم والاسنان وعلاج اللثة .
 - قسم طب الاطفال والطب الوقائي والتقويم .
 - قسم العلاج التحفظي .
- وتمنح الكلية درجة الاجازة المتخصصة البكالوريوس في طب وجراحة الفم و الاسنان .

الرسالة

إعداد خريجين مؤهلين في مختلف مجالات طب الفم والاسنان و مواكبة الاساليب الحديثة في التعليم و دعم التعلم المستمر والابتكار في البحوث العلمية الطبية وبناء شراكة مع المؤسسات البحثية المحلية و الدولية و تقديم الرعاية الصحية الاولية المجتمعية .



بالكلية

الرؤية

أن تكون الكلية ذات مكانة رائدة ومتميزة محلياً و دولياً في مجالات طب وجراحة الفم والاسنان .

القيم

● الاحترافية النزاهة والشفافية ● العمل بروح الفريق ● تكافؤ الفرص والعدالة

الأهداف

2 التشجيع على البحث العلمي و التعلم مدى الحياة وتطوير المهارات المهنية لدى أطباء الاسنان .

1 إعداد أطباء أسنان مؤهلين مهنيا وأكاديميا وسلوكيا لممارسة مهنة طب الاسنان على مستوى عالي من الجودة .

4 تعزيز التعاون مع المؤسسات التعليمية و الصحية على المستوى المحلي و الاقليمي .

3 المساهمة في خدمة المجتمع وتحسين صحة الفم والاسنان من خلال تقديم الخدمات الصحية .

5 المساهمة في نشر المعرفة وثقافة الجودة في مجال طب الاسنان .

موقع الجامعة



غرغور, طرابلس - ليبيا



وسائل الاتصال والتواصل

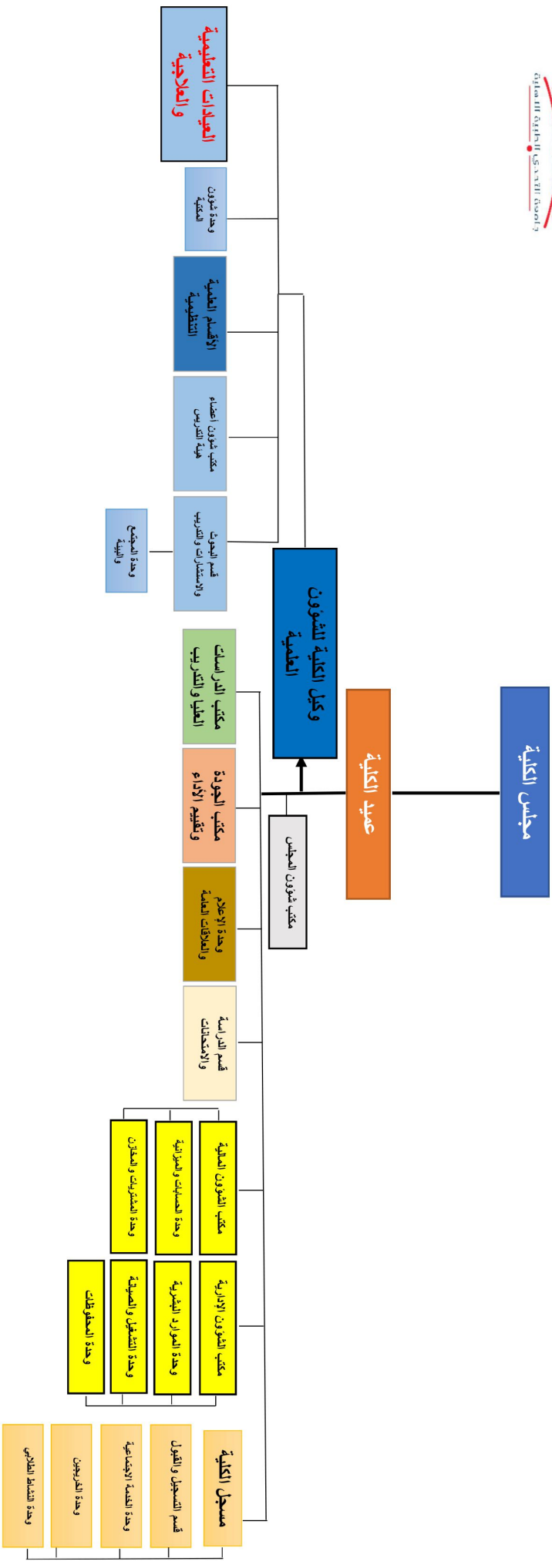
كلية طب وجراحة الفم والاسنان

dean_dentistry@attahadi.edu.ly	عميد الكلية
administrat.dent@attahadi.edu.ly	مكتب الشؤون الإدارية
financial.dent@attahadi.edu.ly	مكتب الشؤون المالية
registerar.dent@attahadi.edu.ly	مسجل الكلية
postgraduate@attahadi.edu.ly	مكتب الدراسات العليا والتدريب
staff.dent@attahadi.edu.ly	مكتب أعضاء هيئة التدريس
committee.dent@attahadi.edu.ly	مكتب شؤون المجلس
quality.dent@attahadi.edu.ly	مكتب الجودة وتقييم الاداء
research.dent@attahadi.edu.ly	مكتب البحوث والاستشارات
envir.dent@attahadi.edu.ly	وحدة المجتمع والبيئة
relation.dent@attahadi.edu.ly	وحدة الاعلام والعلاقات
examdent@attahadi.edu.ly	قسم الدراسة والامتحانات
library.dent@attahadi.edu.ly	وحدة شؤون المكتبة
admission.dent@attahadi.edu.ly	قسم التسجيل والقبول
graduate.dent@attahadi.edu.ly	وحدة الخريجين
social.dent@attahadi.edu.ly	وحدة الخدمة الاجتماعية
s.activity.dent@attahadi.edu.ly	وحدة الدعم والنشاط الطلابي
gscience.dent@attahadi.edu.ly	قسم المواد العامة
prosthesis.dent@attahadi.edu.ly	قسم التركيبات الثابتة والمتحركة
pre.ped.ort.dent@attahadi.edu.ly	قسم طب وجراحة الفم وعلاج اللثة
max.per.oralmed.dent@attahadi.edu.ly	قسم طب الاطفال والطب الوقائي والتقويم
cons.dent@attahadi.edu.ly	قسم العلاج التحفظي
medical.edu.dent@attahadi.edu.ly	وحدة التعليم الطبي
clinic.dent@attahadi.edu.ly	العيادات التعليمية والعلاجية

شعار الكلية



الهيكل التنظيمي (كلية طب وجراحة الفم والأسنان))





مواصفات خريج كلية طب وجراحة الفم والاسنان

أن يكون :

- 1 قادراً على الجمع بين الدعم النفسي والعلاجي للمرضى .
- 2 قادراً على ممارسة طب الاسنان وجراحة الفم والفكين كممارس عام ذو مستوى عالي من المهنية والأخلاق .
- 3 لديه القدرة على الرعاية الطبية للمرض ذوي الحالات الطبية الحرجة .
- 4 قادراً على أداء المهارات السريرية بأمان وأن لا يقع المريض في أية مخاطرة غير ضرورية .
- 5 لديه معرفة واسعة وشاملة في مجال تخصصه.
- 6 قادراً على الاعتماد على الذات.
- 7 يتمتع بمهارات بحثية واسعة.
- 8 يواكب التطورات العلمية والتقنية الحديثة .
- 9 لديه القدرة على المبادرة وإتخاذ القرارات .
- 10 لديه القدرة على محاوره الآخرين واقناعهم .
- 11 لديه مهارة الاتصال مع الآخرين.
- 12 يتحلى بالتفكير النقدي العلمي السليم .
- 13 لديه ثقة عالية بالنفس .
- 14 قادراً على العمل ضمن فريق مشترك .
- 15 قادراً على الاندماج في المجتمع .
- 16 يحترم اخلاقيات مهنة الطب .
- 17 يحترم البيئة التي يعيش فيها ويحافظ عليها .
- 18 الانتماء للوطن والجامعة محل احترام وتقدير منه
- 19 أن يتمتع بمهارات التواصل الدائم مع المرضى واسرهم ومتابعة التطورات
الحالات التي أشرف على علاجها.
- 20 أن يتمتع بمهارات التعلم المستمر مدى الحياة .

شروط التسجيل والقبول

يشترط في طالب الالتحاق بالكلية للحصول على درجة البكالوريوس في طب وجراحة الفم والاسنان

مايلي :

- 1 أن يكون الطالب ماصلاً على الشهادة الثانوية العامة (القسم العلمي) أو ما يعادلها من الشهادات المعترف بها والمعتمدة من قبل الجهة التي ينعقد لها الافتصاص بذلك.
- 2 أن يكون الطالب قادراً مصياً على متابعة الدراسة النظرية والعملية في مجال تخصصه.
- 3 أن يكون المتقدم مسن السيرة والسلوك.
- 4 أن يحضر المتقدم شخصياً برفقة ولي أمره الى مقر الجامعة للتسجيل ويقوم بتعبئة النماذج المخصصة للتسجيل: (نموذج البيانات الشخصية، استمارة تسجيل الطلبة الجدد) ويكون مسؤولاً عن صحة المعلومات التي يدونها.
- 5 إذا كان المتقدم من غير الليبيين يشترط أن تكون إجراءات إقامته بليبيا خلال مدة دراسته صالحة ومتوافقة مع النظم والقوانين واللوائح السارية.
- 6 أن يؤدي الطالب الرسوم ونفقات الدراسة وفق اللوائح والنظم المقررة بالجامعة.
- 7 أن يكون عدد الطلبة المقبولين للدراسة متناسباً مع القدرة الاستيعابية وإمكانات الجامعة.
- 8 أن يتحدث اللغة العربية أو أن يعتمد بمتابعة دروس في اللغة العربية ويحضر ما يفيد قيامه بذلك.
- 9 تقديم إقرار من الطالب وولي أمره يفيد اطلاعهما بشكل نافع لكل جهالة على دليل القبول والتسجيل وعلى لأئمة الرسوم الدراسية المقررة بالجامعة وتعهد بالتزامهما بما ورد فيهما من أحكام ويتم ذلك بتعبئة النموذج (إقرار وتعهد الطالب وولي أمره).
- 10 إذا توفرت في الطالب المتقدم للدراسة كل الشروط السابقة تجرى له مقابلة شخصية ويمدد بناء على نتيجتها قبول الطالب أو رفضه، كما يجوز للكلية وفق لوائحها الداخلية أن تجري امتحانات قبول للمتقدمين للالتحاق بها. ولا يعتبر الطالب مقبولاً إلا إذا: اجتاز المقابلة الشخصية أو امتحان القبول بنجاح. - استكمال جميع المستندات واجراءات التسجيل في الوقت المصدد لها. - اعتماد المسجل العام لقبول الطالب.



المعادلة والانتقال

في حال إنتقال الطالب الي الكلية:

تقبل الكلية الطلبة المنتقلين من مؤسسات تعليمية مناظرة معتمدة معترف بها في حدود
الإمكانيات المتاحة.

يلتزم الطالب الراغب في الانتقال بتقديم كافة المستندات المطلوبة التي تفيد بمستواه الدراسي
ومحتوي المقررات التي درسها ومعتمدة من جهات الاختصاص.

تتولى لجنة علمية مختصة إجراء المعادلات اللازمة لمؤهلات الطلبة المنتقلين من مؤسسات
تعليمية مناظرة.

يسمح للطلاب بالتظلم وإعادة النظر في المعادلة باستعمال نموذج طلب متعدد الأغراض او نموذج
الشكاوي و المقترحات وتتولى إدارة المسجل إبلاغ الطالب في حال التعديل من عدمه مع توضيح الاسباب .

لا يعتبر الطالب مقبولا الا بعد استكمال إجراءات التسجيل وإجراءات المعادلة النهائية والتوقيع علي
إقرار يفيد اطاعه بشكل ناف للجهة .

في حالة رغبة الطالب الانتقال من الكلية يمنح مستندات معتمدة من الكلية تفيد بمستواه
الدراسي ومحتوي المقررات التي درسها معتمدة من جهات الاختصاص.

الشهادات الصادرة من خارج ليبيا

لا تقبل الكلية الشهادة المقدمة التي تم الحصول عليها من أي دولة عربية او اجنبية
ما لم تستوفي مايلي:

- أن تكون ممدقة من قبل وزارتي التعليم والخارجية في البلد المعني.
- ان تتم معادلة الشهادة الاجنبية لدي الجهة المختصة بمعادلات الشهادات.





المسوغات والمستندات المطلوبة

- الشهادة الثانوية الأصل .
- إفادة بالرقم الوطني وشهادة ميلاد معتمدة من السجل المدني .
- نسخة ملونة من جواز السفر والإقامة للطالبة الاجانب .
- كشف درجات يحتوي المقررات معتمدة من جهة الاختصاص في حال الانتقال من كلية اخرى .
- نسخة بطاقة شخصية او جواز سفر لولي الامر والطالب .
- شهادة صحية حديثة .
- نسخة من جميع المستندات السابقة .
- عدد 8 صور شخصية خلفية بيضاء .

بطاقة الطالب

يمنح الطالب المقبول المستوفي لإجراءات القيد رقم قيد خاص به مع بطاقة جامعية بها صورته وتفتحتم بفتح المسجل العام ويكون لهذه البطاقة لون خاص يختلف بإفتتاح السنوات الجامعية ولايتكرر اللون طيلة مدة الدراسة بالبرنامج ولايسمح لاي طالب بحضور الدراسة بجميع انشطتها إلا إذا كان ماملًا لهذه البطاقة.

إلغاء القبول

يلغى قبول الطالب في أي وقت بعد إعلامه إذا قدم الطالب أي معلومات أو وثائق غير صحيحة أو ناقصة وللإدارة الحق في اتخاذ أي إجراءات قانونية ضد الطالب الذي تقدم بمعلومات أو مستندات غير صحيحة.

تجديد و إيقاف القيد

يتم قبول وقيد الطلاب بالكلية كطلاب نظاميين و جميعهم متفرغون للدراسة النظامية بالكلية وفق الشروط والأسس والضوابط المنصوص عليها في لائحة الدراسة والامتحانات ويتولى كل طالب في بداية كل سنة دراسية تجديد قيده ويكون التجديد بالتوقيع على النموذج الخاص بذلك والمتضمن المقررات الدراسية وعليه متابعة الماضرات وإعداد البحوث والدروس العملية. لا يجوز بإجراء القيد و تجديده شخص غير صاحب العلاقة مباشرة و لا يسمح بإجراء القيد وتجديده بعد الفترة المحددة لذلك. إذا لم يقوم الطالب بإجراء تجديد القيد في المواعيد المحددة والتي تعلنها الجامعة اعتبر غائباً عن الدراسة بسبب غير مشروع.

وقف القيد:

يجوز للطالب لأي سبب من الأسباب التي يقبلها مجلس الكلية وقف قيده لمدة سنة دراسية ولمرة واحدة فقط طوال مدة الدراسة ويكون ذلك خلال الشهر الاول من بداية السنة الدراسية , و ذلك بتعبئة نموذج " طلب إيقاف القيد " , و لا تصعب مدة إيقاف القيد مدة دراسية و يجوز لمجلس الجامعة وقف قيد الطالب بصورة استثنائية لسنة اخرى اذا " تطلبت الظروف " لذلك ولا يعتبر الطلب مقبولاً إلا بعد إبلاغ الطالب بالموافقة.

حقوق الطالب

- حق الطالب في الحصول على البطاقة الجامعية والاستفادة من الخدمات التي تتيحها الكلية وفقا لما تقضي به اللوائح المعمول بها في هذا الشأن .
- حق الطالب في الحفاظ على سرية محتويات ملفه داخل الكلية مع نزاهة التعامل معه .
- حق الطالب في الحصول على المادة العلمية والمعرفة المرتبطة بالمقررات الدراسية في بيئة مناسبة تحقق له الاستيعاب والتحصيل بيسر وسهولة .
- حق الطالب في سؤال أساتذته داخل حرم الكلية . ومناقشتهم المناقشة العلمية في الاوقات المناسبة .
- حق الطالب في الحصول على الخطط الدراسية ، و مواعيد الامتحانات من بداية العام الدراسي .
- حق الطالب في تقييد أعضاء هيئة التدريس بالكلية بمواعييد وأوقات المحاضرات استيفاء الساعات العلمية والعملية، وعدم الغاء اي منها في حالة الضرورة، مع اعطاء محاضرات عنها مع الاعلان عن ذلك مسبقا بالتنسيق مع الطلبة .

واجبات الطالب

1 إتباع أنظمة الكلية ولوائحها والتعليمات والقرارات الصادرة تنفيذًا لها وعدم القيام بأي أعمال مخلة بالاخلاق الاسلامية والاداب العامة .

2 الانتظام بالدراسة والقيام بكافة المتطلبات الدراسية للمقررات .

3 يلتزم الطالب بحمل البطاقة الجامعية اثناء وجوده داخل الكلية وتقديمها للمختصين عند الطلب والمحافظة على النظافة العامة والالتزام بالزي المناسب الذي يكفل الاحترام اللائق للكلية .

4 يجب على الطلبة المقيدون في مراحل الدراسة المختلفة الالتزام بحضور الجلسات العلمية وحلقات النقاش والندوات التعليمية والمحاضرات والدروس العملية وأداء ما يطلب منهم من بحوث وتجارب وفق اللوائح الداخلية للكلية .

4

5 يحرم الطالب من دخول الامتحان النهائي لأي مقرر دراسي او وحدة تعليمية إذا تجاوزت نسبة غيابه 25% من اجمالي نشاطات الوحدة التعليمية او المقرر سواء كان الغياب بعذر او بدون عذر .

6

6 الالتزام بعدم التعرض لممتلكات الكلية بالاتلاف او العبث بها أو تعطيلها عن العمل المحافظة عليها وعلى المواد والكتب المرجعية وإرجاع ما يستعار منها في الوقت المحدد .

7 عدم تناول المأكولات والمشروبات داخل قاعات الدراسة أو المعامل أو المكتبة .

8

8 على الطالب متابعة الإعلانات التي توضع في لوحة الإعلانات الرسمية داخل مبنى الكلية .

9 على الطالب التأكد من فترة ومكان امتحانه والحضور قبل بدايته بنصف ساعة .

10

لايسمح للطالب الاتي :

- دخول قاعة الامتحان بدون بطاقة الجامعية .
- دخول قاعة الامتحان قبل حضور المراقب .
- الخروج من قاعة الامتحان قبل مضي نصف ساعة من بدايته والإنتهاء من رصد الحضور والانصراف .
- استعمال اجهزة الاتصال داخل قاعة الامتحان ويجب قفلها وعدم الغش او الشروع فيه او المساعدة في ارتكابه او الاخلال بنظام الامتحانات .

- اللائحة 501 لسنة 2010 الصادرة عن اللجنة

الشعبية العامة للتعليم العالي سابقاً .

- اللائحة الداخلية لكلية طب وجراحة الفم

والاسنان .

المراجع

مدة الدراسة و متطلبات التخرج

مدة الدراسة لنيل درجة البكالوريوس في طب وجراحة الفم والأسنان (ست) سنوات و يشترط النجاح في جميع المقررات .

البرنامج الدراسي :

المرحلة الثانية: الإكلينيكية

ومدتها سنتان وتشمل السنة الثالثة والسنة الرابعة

المرحلة الأولى: ما قبل الإكلينيكية

ومدتها ثلاث سنوات جامعية وتشمل:
(السنة الإعدادية، السنة الأولى، السنة الثانية)

المرحلة الثالثة: مرحلة تدريب السريري "الامتياز":

ومدتها سنة وتشمل المراحل التالية:

طب الاسنان الوقائي.
تقويم الاسنان.
التركيبات الثابتة.

علاج اللثة.
جراحة الفم.
العلاج التحفظي.

طب الفم.
طب اسنان الأطفال.
التركيبات المتحركة.



البرنامج الدراسي

توضح الجداول التالية المقررات الدراسية لكل سنة وتعتبر كل المقررات الدراسية إلزامية لنيل درجة البكالوريوس في طب وجراحة الفم والاسنان .

برنامج سنة الاعداد

السنة التمهيدية وتتكون من خمس مقررات عامة.

مواد الإعداد 00		
Name of The course	اسم المقرر	رمز ورقم المقرر
Biostatistics	الإحصاء الحيوي	BST/GR/00
Physics	الفيزياء	PHC/GR/00
Biology	الإحياء	BIG/GR/00
English	اللغة الانجليزية	EUG/GR/00
General Chemistry	الكيمياء العامة	GRC/GR/00

برنامج السنة الأولى

ويدرس فيه الطالب ست مقررات - مادتين تخصصيتين، وأربعة مواد عامة

السنة الأولى 01		
مواد التخصص SP		
Name of The course	اسم المقرر	رمز ورقم المقرر
Dental Anatomy	التشريح الوصفي	DAM/SP/01
Dental Material	خواص المواد	DML/SP/01
المواد العامة GR		
Name of The course	اسم المقرر	رمز ورقم المقرر
Biochemistry	الكيمياء الحيوية	BIC/GR/01
Physiology	وظائف الأعضاء	PHS/GR/01
General Histology	الأنسجة العامة	GRH/GR/01
General Anatomy	التشريح العام	GRA/GR/01

برنامج السنة الثانية

ويدرس فيه الطالب سبع مقررات (أربع مقررات تخصصية وثلاث مواد عامة)

السنة الثانية 02		
مواد التخصص SP		
Name of The course	اسم المقرر	رمز ورقم المقرر
Oral Histology	الأنسجة الفموية	ORH/SP/02
Conservative Dentistry	العلاج التحفظي	CSD/SP/02
Fixed Prosthodontics	التركيبات الثابتة	FPD/SP/02
Removable Prosthodontics	التركيبات المتحركة	RPD/SP/02
المواد العامة GR		
Name of The course	اسم المقرر	رمز ورقم المقرر
General Pathology	علم الأمراض	GRP/GR/02
Pharma	علم الأدوية	PHC/GR/02
Microbiology	الإحياء الدقيقة	MIB/GR/02

برنامج السنة الثالثة

ويدرس فيه الطالب ثلاثة مقررات (مقرر تخصصي ومقرران عامين)

السنة الثالثة 03		
مواد التخصص SP		
Name of course	اسم المقرر	رمز ورقم المقرر
Oral Pathology	الإمراض الفموية	OPT/SP/03
المواد العامة GR		
Name of course	اسم المقرر	رمز ورقم المقرر
General Surgery	الجراحة العامة	GRS/GR/03
General Medicine	الباطنة العامة	GRM/GR/03

برنامج السنة الرابعة

ويدرس فيه الطالب تسع مقررات تفضمية

السنة الرابعة 04		
Title of course	اسم المقرر	رمز ورقم المقرر
Oral Medicine	طب الفم	ORM/SP/04
Oral Surgery	جراحة الفم	ORS/SP/04
Priondonic	علاج اللثة	PRD/SP/04
Orthodontic	التقويم	ORD/SP/04
Pedodontic	طب الاسنان الأطفال	PDD/SP/04
Conservative Dentistry	علاج التحفظي	CSD/SP/04
Preventive Dentistry	طب الاسنان الوقائي	PVD/SP/04
Removable Prosthodontics	تركيبات متحركة	RPD/SP/04
Fixed Prosthodontics	تركيبات ثابتة	FDP/SP/04



نظام الامتحانات واحتساب الدرجات والتقديرات:

أولا اللوائح المنظمة للامتحانات :

يعد الحضور في الدروس النظرية والعملية وامتحانات أعمل السنة التقويمية ملزماً لجميع الطلبة ولا يجوز له أن يتقدم لامتحان النهائي في أي مادة تزيد نسبة الغياب فيها بدون عذر على 25% من مجموع الساعات المقررة للمقرر الدراسي وترصد له درجة صفر في المقرر الذي تزيد نسبة غيابه فيه على النسبة المشار إليها.

لا يسمح للطالب دخول الامتحان بعد مضي نصف ساعة من بداية الامتحان، كما لا يسمح بالخروج من الامتحان قبل مضي نصف الوقت المقرر لأداء الامتحان.

إذا غاب الطالب عن الامتحان النهائي في الدور الأول في أي مادة يعطي درجة صفر في ذلك الامتحان وتحسب له فرصة ضائعة ولا يحفظ له تقديره في الدور الثاني إلا إذا كان له عذر تسمح بها اللوائح الجامعية.

إذا تضمن الامتحان لأحد المقررات إمتحانا شفويا أو عمليا فضلا عن الامتحان التحريري يعد الطالب المتغيب عن أي منها غائبا عن الامتحان المقرر ولا ترصد له درجات.

الأعذار الطبية وغيرها لا تعتمد إذا لم تقدم إلى إدارة الكلية خلال أسبوعين من تاريخ التغيب .

الطالب الذي أعاد أي مستوى دراسي لا يطبق عليه الحضور خلافاً للطلاب المستجد.



ثانياً إحتساب الدرجات والتقديرات :

أولاً: السنة الإعدادية (التوهدية)

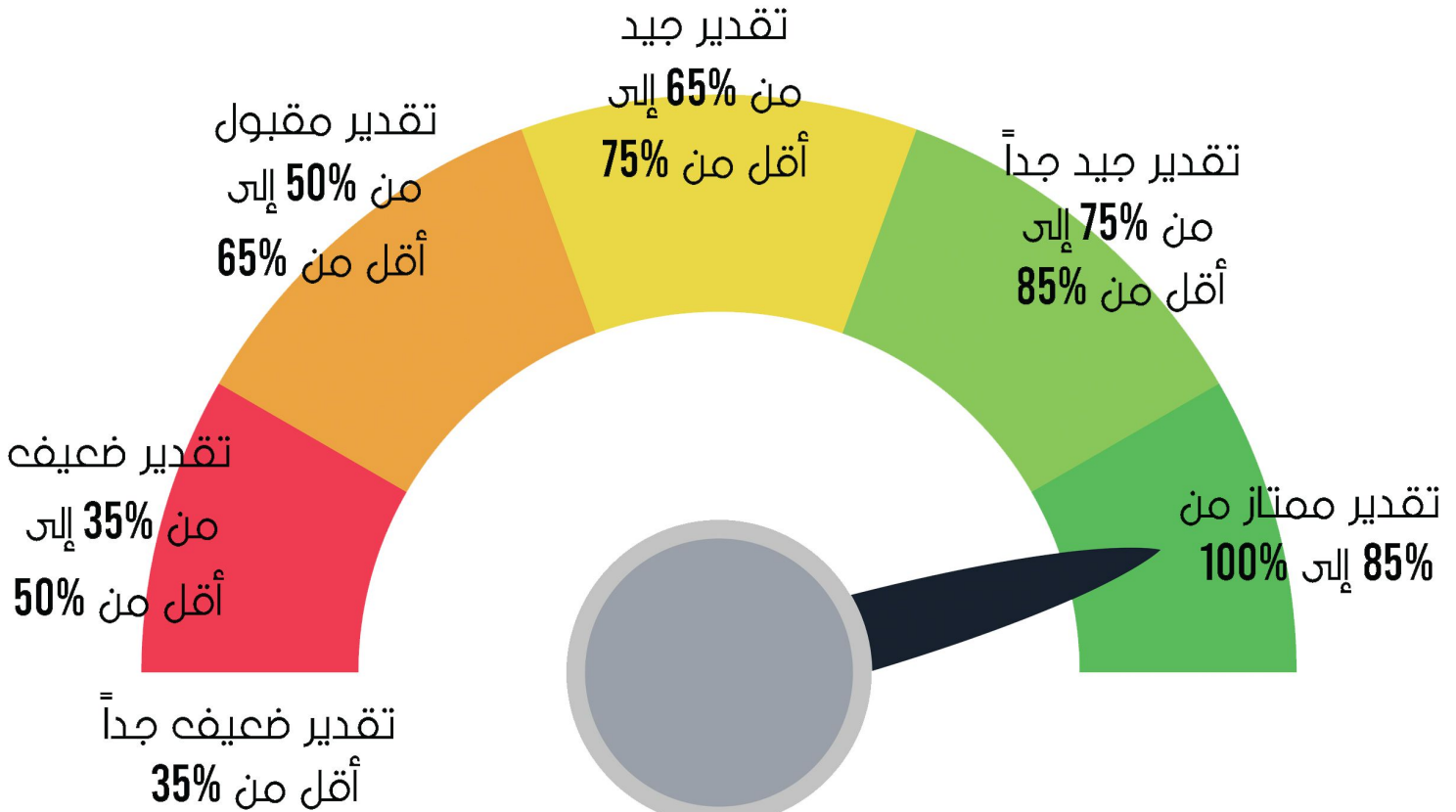
الطالب في المرحلة الإعدادية امتحاناً وفقاً للنظام المتبع بكلية طب الأسنان وتتوزع الدرجات على النحو التالي: -

أعمال السنة 20%
درجة الامتحان العملي 30%.
النظر النهائي 50%.

بالنسبة للمواد التي لا يوجد بها عمل فتوزع الدرجات على النحو التالي: -
أعمال السنة 40 %
النظر النهائي 60 %

المواد التي بها عملي : أحياء ، كيمياء و فيزياء
المواد النظري فقط : أحصاء ، لغة الانجليزية

ويعتبر الطالب ناجحاً في: أي مادة من مواد السنة الإعدادية إذا تحصل على 50% من الدرجة وإلا اعتبر راسباً فيها ويكون تقدير الطالب على النحو التالي:

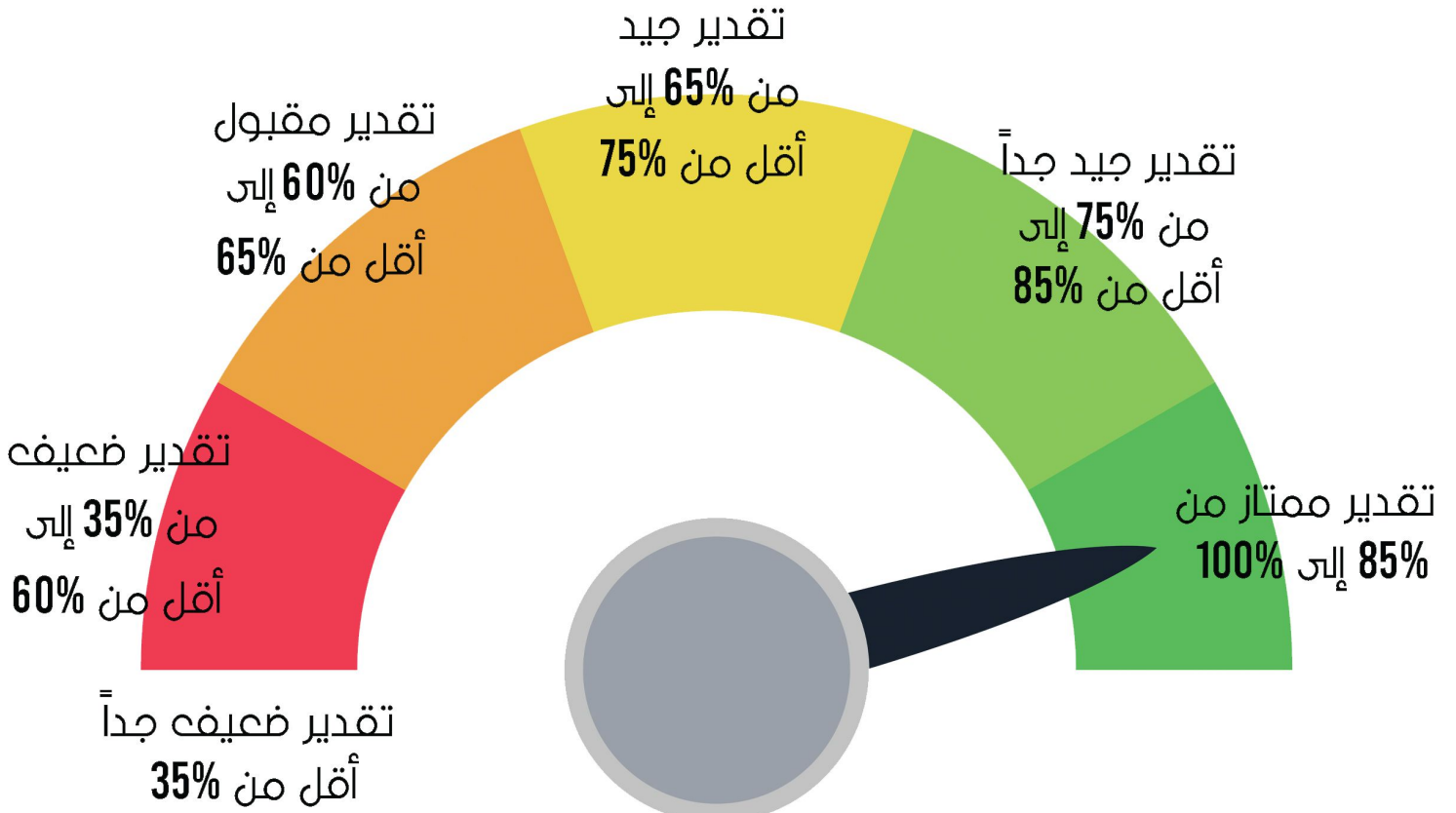


ثانياً: السنة الأولى

يؤدي الطالب امتحانات السنة الأولى ويكون توزيع الدرجات لكل مادة على النحو التالي: -

المادة	التشريح العام	الأنسجة العامة	وظائف الأعضاء	الكيمياء الحيوية	التشريح الوصفي	خواص المواد
أعمال السنة	20%	20%	20%	20%	20%	20%
الامتحان العملي	20%	20%	15%	20%	25%	25%
الامتحان الشفوي	10%	10%	15%	10%	15%	15%
الامتحان النظري	50%	50%	50%	50%	40%	40%

ويعتبر الطالب راسباً إذا تحصل على أقل من 60% من الدرجة النهائية في أي مادة من مواد السنة الأولى .

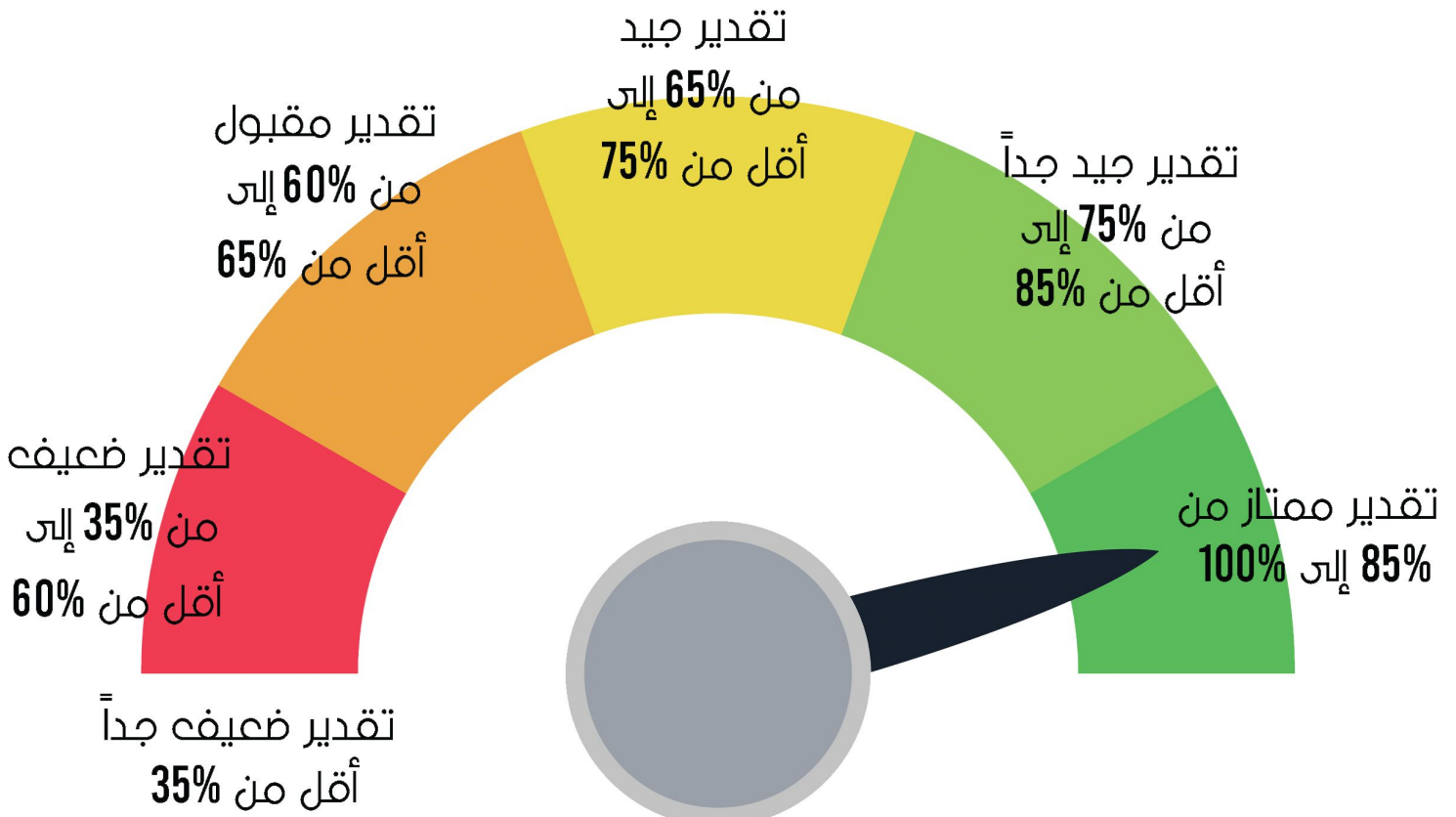


ثالثاً: السنة الثانية

يؤدي الطالب امتحانات السنة الثانية ويكون توزيع الدرجات لكل مادة على النحو التالي: -

المادة	التركيبات الثابتة	التركيبات المتحركة	العلاج التحفظي	الأنسجة الفموية	علم الأدوية	علم الأمراض	الأحياء الدقيقة
أعمال السنة	20%	20%	20%	20%	20%	20%	20%
الامتحان العملي	30%	30%	30%	30%	20%	20%	20%
الامتحان الشفوي	15%	15%	15%	15%	10%	10%	10%
الامتحان النظري	35%	35%	35%	35%	50%	50%	50%

ويعتبر الطالب راسباً إذا حصل على أقل من 60% من الدرجة النهائية في أي مادة من مواد السنة

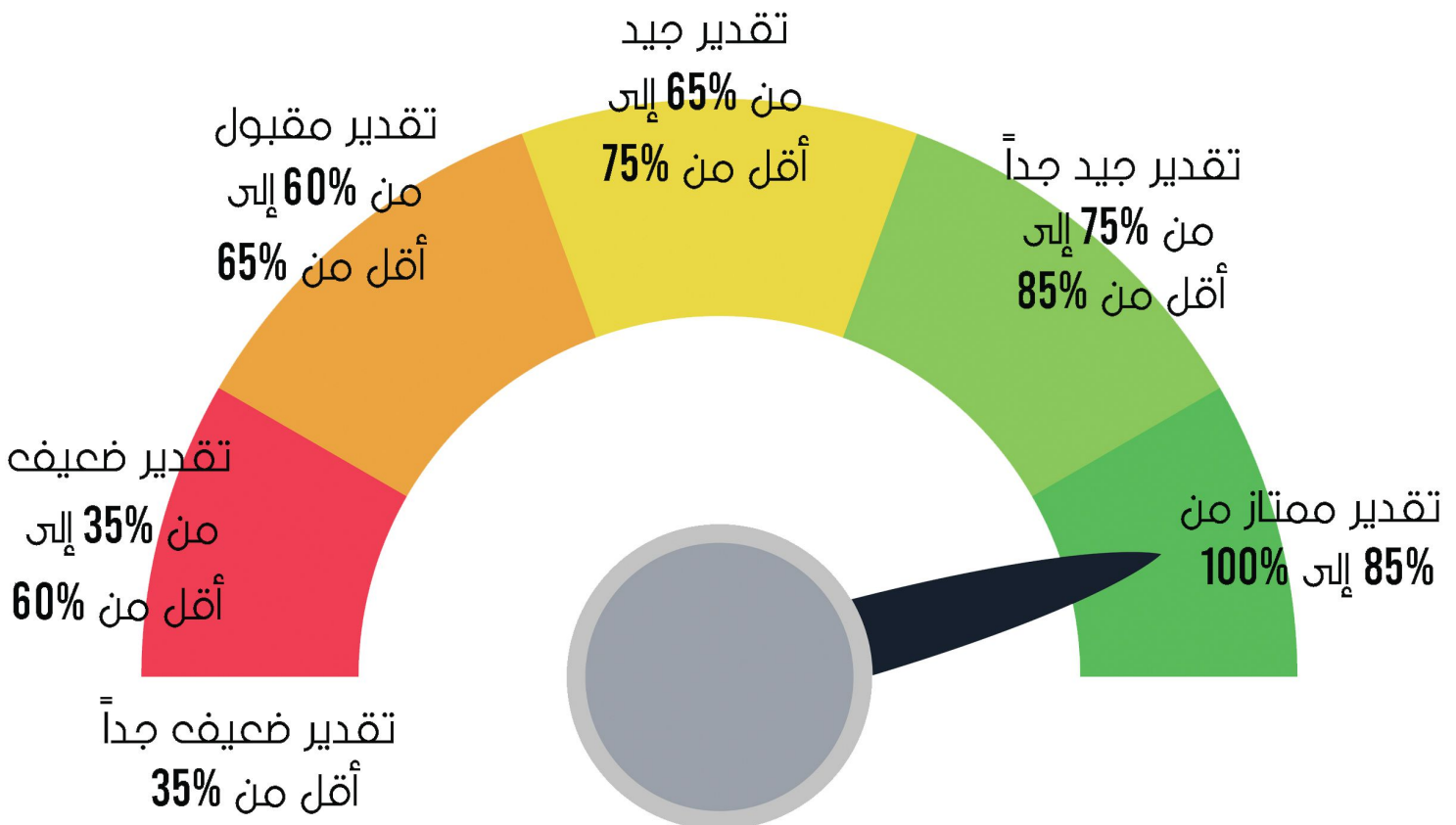


رابعاً: السنة الثالثة

يؤدي الطالب الامتحانات للسنة الثالثة ويكون توزيع الدرجات لكل مادة على النحو التالي:

المادة	الجراحة العامة	الباطنة العامة	أمراض الفم
أعمال السنة	20%	20%	20%
الامتحان العملي	20%	20%	20%
الامتحان الشفوي	10%	10%	10%
الامتحان النظري	50%	50%	50%

ويعتبر الطالب راسباً إذا قلت نسبة نجاحه في أي مادة من مواد السنة الثالثة عن 60% من مجموع الدرجات للمادة، ويؤدي الطالب امتحانات تقييميه في المواد المستمرة ما بين السنة الثالثة والرابعة حيث تخصص نسبة 50% من الدرجة المخصصة للأعمال السنة والعملي للمادة .

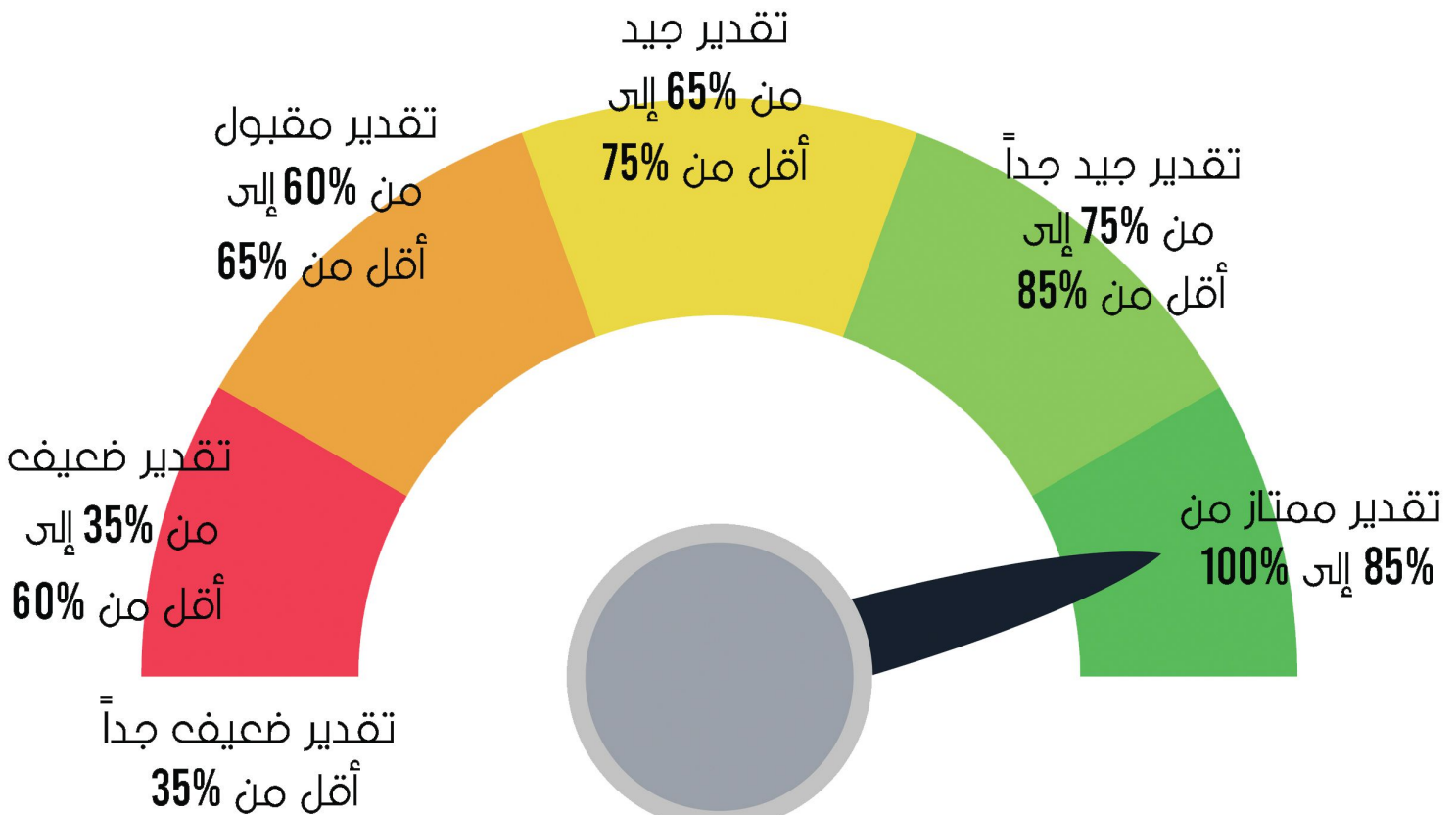


خامساً: السنة الرابعة

يؤدي الطالب الامتحانات النهائية للسنة الرابعة ويكون توزيع الدرجات لكل مادة على النحو التالي: -

المادة	أعمال السنة	العملي النهائي	الشفوي	النظري النهائي
العلاج التحفظي	20%	30%	15%	35%
التركيبات المتحركة	20%	30%	15%	35%
التركيبات الثابتة	20%	30%	15%	35%
طب أسنان الأطفال	20%	30%	15%	35%
علاج اللثة	20%	30%	15%	35%
طب الفم	20%	30%	15%	35%
الطب الاسنان الوقائي	20%	30%	15%	35%
التقويم	20%	30%	15%	35%
جراحة الفم	20%	30%	15%	35%

ويعتبر الطالب راسباً إذا حصل على أقل من 60% من الدرجة النهائية في أي مادة من مواد السنة .



سنة الإمتياز

التدريب السريري الإمتياز

يقصد بالتدريب السريري الموجه لممارسة مهنة طب وجراحة الفم و الاسنان على أعمال الوقاية والتشخيص والعلاج ومايتبعها من نظم وإجراءات للرعاية الصحية في ليبيا .

حيث يؤدي الطلبة الذين أنهوا الدراسة الاكاديمية بنجاح فترة تدريب في الأقسام الطبية التابعة للكلية، و يصدر قرار من عميد الكلية بتنظيم التدريب وموعده وتوزيع المتدربين على الاقسام المختلفة .

- التدريب السريري إلزامي لجميع الطلبة الذين أنهوا السنة النهائية في كلية طب وجراحة الفم والاسنان بالجامعة .

- يسمى الطالب أثناء قضاؤه فترة التدريب السريري طبيب إمتياز.

- مدة التدريب السريري الإمتياز اثني عشر شهراً ويجوز تجديدها لمدة ثلاثة أشهر أخرى في بعض الاحوال الخاصة باغراض التدريب .

شهر واحد ونصف	طب الفم
شهر واحد ونصف	طب أسنان الاطفال
شهر واحد ونصف	التركيبات المتحركة
شهر واحد	طب الاسنان الوقائي
شهر واحد	التقويم
شهر واحد ونصف	علاج اللثة
شهر واحد ونصف	جراحة الفم
شهر واحد ونصف	العلاج التحفظي
شهر واحد	التركيبات الثابتة

التقديرات

معدل السنة

يحتسب التقدير العام للسنة بناء على مجموعة درجات متحصل عليها في جميع مقررات مقسمة على عدد المقررات لسنة الدراسية .

$$100 \times \frac{\text{مجموع الدرجات المتحصل عليها لكل مادة}}{\text{عدد المقررات}}$$

التقدير العام للإجازة الجامعية البكالوريوس

يحسب التقدير العام لإجازة الجامعية (البكالوريوس) من مجموع درجات الطالب في جميع سنوات الدراسة عدا المرحلة الأعدادية .

متطلبات مرتبة الشرف

يشترط على من يمنح مرتبة الشرف ألا يقل تقديره العام في السنة الرابعة عن ممتاز و لا يقل تقديره العام في أي سنة من سنوات الدراسة عن جيد جدا و يشترط ألا يكون قد صدر ضده قرار تأديبي في مدة دراسته الجامعية أو رسب في أي امتحان تقدم له، أو أوقف قيده أو انقطع .



مجالات عمل الخريج

يمكن أن يوظف خريجو الكلية في العديد من المجالات فعلى سبيل المثال لا الحصر :

- 1 العيادات والمصحات والمستشفيات العامة والخاصة
- 2 المؤسسات التعليمية الصحية
- 3 المراكز الصحية بالمدن والقرى
- 4 مراكز الابحاث الطبية والتعليمية
- 5 المنظمات والجهات المجتمع التي لها علاقة بالجانب التوعوي الصحي



طرق ووسائل التعليم والتعلم

يتم تدريس المقررات الدراسية والامتحانات باللغة الإنجليزية في جميع امراحل الدراسية .
و تعطى المناهج وفقا لأحدث التقنيات العلمية في التعليم والتي من أهمها ما يلي :

- المحاضرات وحلقات النقاش
- جلسات مناقشة وحل المشكلات
- مقاطع الفيديو ذات الصلة، والملصقات والصور
- الممارسة العملية بالمعامل والعيادات

التسهيلات المقدمة للتعليم والتعلم

- عرض البيانات بالطرق الحديثة كالعرض بأجهزة العرض أو السبورة الذكية .
- المكتبة .
- العيادات التعليمية .

طرق تقييم الطالب في عملية التعليم والتعلم

تقدم عملية التقييم على أساس الاختبارات والتقارير المعملية و حلقات النقاش و الامتحانات النصف السنوية والعملية يليها الامتحانات النهائية بدورها الأول والثاني، كما تستخدم أساليب حديثة مختلفة يتم من خلالها متابعة تطور الطالب الاكاديمي من خلال مجموعة من الأنشطة البحثية والواجبات التي يقوم بها الطالب على مدار السنة الدراسية في شقيها النظري والعملي أو الافتراضي .

الخدمات الإرشادية

في إطار الاهتمام بالطلاب والتزام الكلية نحو الدارسين فيها وخريجها فإنها تقدم خدمات إرشادية تساعد وتدعم الطالب أكاديميا و وظيفيا وصحيا وذلك لضمان تنظيم الرعاية للطلاب للمستجدين و تقديم المنح للمتفوقين و دعم المتعثرين .

الإرشاد الأكاديمي

هو ما يقوم به أعضاء هيئة التدريس بالكلية ؛ لتزويد الطالب بالمعرفة بنظام الدراسة و اللوائح المعتمدة في الكلية والإلمام بالأسس التنفيذية التي تصدرها الجامعة بخصوص اللوائح الدراسية والتنظيمية ، و مساعدة الطالب في التغلب على ما قد يصادفه من صعوبات ومشاكل تنعكس سلبا على دراسته .

الإرشاد الوظيفي

يسعى القائمون عليه بإرشاد خريجي الكلية و من يتوقع تخرجه اختيار الوظيفة المناسبة وذلك من خلال :

- حصر فرص العمل في سوق العمل سواء داخل أو خارج الكلية بالقطاع العام أو الخاص.

- التنسيق بين الخريج والمقبل على التخرج في جدولة المقابلات للراغبين في شغل الفرص الوظيفية الشاغرة .

- إعداد و تنظيم برامج التعريف بالقطاع الخاص وطبيعة العمل الوظيفي .

الإرشاد الصحي

تقديم الخدمات الصحية للطلاب وأعضاء هيئة التدريس والعاملين بالكلية وذلك من خلال :

- الإرشاد الوقائي

و ذلك من خلال التوعية بالأمراض البوائية و التي قد تنشأ خلال فترة الدراسة وطرق الوقاية منها وعلاجها وكذلك من خلال وقاية الطلاب وأعضاء هيئة التدريس والعاملين بالكلية بأن يشترط للقبول بالدراسة أو العمل بالكلية شهادة خلو من الأمراض المعدية .

- تقديم المساعدات الطبية

يساعد موقع كلية طب وجراحة الفم والاسنان المجاور لمصحة النفط من تقديم كافة المساعدات الطبية و الاسعافات الضرورية لكوادرها و طلابها من خلال المصحة كما أن الجامعة خصصت جانب من العيادات الخارجية لتقديم الخدمات الصحية الاساسية والاسعافات الاولية وقد تم تدريب الكوادر ليكونوا مؤهلين للتعامل مع الحالات الطارئة .

الطعون والتظلمات والشكاوي الطلابية

نظرا لاهمية رفع الظلم عن الطالب لكونه من اهم العوامل التي تؤثر ايجابا على مستوى العملية التعليمية ولضمان التعامل العادل والنزيه ومن أجل تحسين جودة الخدمات المقدمة، اتخذت الجامعة الاليات التالية لتكون مرجعا ليتم العمل بها وفقا لما ورد فيها وهي كالتالي :

التظلم فيما يخص القبول والانتقال

يحق للطالب الذي لم يقبل بأن يتظلم باستعمال نموذج طلب متعدد الأغراض عن طريق المسجل العام او باستخدام نموذج الشكاوى والمقترحات و ايداعه في الصندوق المخصص للوقوف على اسباب عدم قبوله او ان يتظلم على قرار لجنة المعادلة ليتم اعادة النظر في معادلته وافادته في حالة التعديل من عدمه .

الطعون فيما يخص نتائج الامتحانات

- يسمح للطلاب بتقديم التظلم الى المسجل خلال مدة لا تزيد على أسبوعين من اعلان النتائج وذلك باستخدام النموذج المخصص .
- يسدد الطالب الرسوم المحددة .
- على الطالب الحضور شخصياً وتدوين رقم هاتفه .
- تحال التظلمات الى عميد الكلية والذي بدوره يقوم بتشكيل لجنة المراجعة على ان يكون من بينهم أستاذ المادة .
- يتم الإعلان عن جاهزية نتائج التظلمات لحضور الطبة واطلاعهم على نتيجة التظلمات او التواصل معهم عبر ارقام الهواتف لإعلامهم بالحضور .
- يحق للطالب استرداد رسوم التظلم في حالة ثبوت حقه في التظلم .
- تحال النماذج الى الدراسة والامتحانات بعد اعتمادها من عميد الكلية لتعديل الرصد في حالة وجوده ولحفظها .

التظلمات والشكاوى الطلابية

- يمكن لصاحب الاقتراح/ الشكاوى او التظلم التقديم من خلال تعبئة النموذج تقديم مقترح/شكاوى الخاص لهذه الغالية ويمكنه الحصول عليه عن طريق الاستعلامات او بجانب صندوق الاقتراحات والشكاوى والذي يوضع على مدخل الإدارة في مكان واضح ومغلق يتم فتحه من قبل مكتب الجودة او الموظف المكلف أو عن طريق الموقع .
- يتم وضع النموذج في الصندوق الخاص بالاقتراحات والشكاوى او التقديم المباشر الى مكتب الجودة او التواصل المباشر مع قيادات الجامعة .
- لا تقيد الشكاوى المبهمة التي باسم مستعار فاعل خير، مواطن، الخ .
- تحال التظلمات الى لجان تحقيق وإعلان نتيجة التحقيق على لوحة الإعلانات بعد البث فيها .
- يتم معاملة الشكاوى بكل جدية وشفافية وحيادية مع مراعاة السرية التامة وضمان عدم التأثير على طبيعة العلاقة مع مقدم الشكاوى بقطع النظر عن وظيفته .

المخالفات حسب اللائحة الداخلية:

المادة

53

إذا أقدم الطالب على ارتكاب فعل يشكل مخالفة للوائح والأنظمة المعمول بها في الجامعة سواء تم ذلك بداخلها أو في أي من ملحقاتها تنطبق بشأنه أحكام تأديب الطلاب المنصوص عليها في المواد التالية.

المادة

54

يظل الطالب فاضلاً للأحكام التأديبية من تاريخ تسجيله وحتى زوال هذه الصفة عنه بتخرجه أو بإلغاء تسجيله.

المادة

55

يعد مخالفة تأديبية كل فعل سواء أخذ صيغة إيجابية أم كان مجرد امتناع إذا شكل مخالفة للوائح والأنظمة المعمول بها في الجامعة.

المادة

56

لا تفل أحكام التأديب المنصوص عليها بهذه اللائحة بالعقوبات المنصوص عليها بقانون العقوبات والتشريعات المكملة له، وإذا شكل سلوك الطالب جريمة جنائية تعين على الكلية التي يتبعها الطالب إبلاغ جهات الاختصاص فوراً بالواقعة دون أن يؤثر ذلك على سير الإجراءات التأديبية في مواجهته.

المادة

57

تسري أحكام التأديب على الطالب سواء ارتكب المخالفة بصفته فاعلاً أصلياً أو كان شريكاً وبأخذ الشروع في ارتكاب المخالفة مكم المخالفة التامة.

المادة

58

المحظورات على الطالب
تقسم المحظورات والمخالفات التأديبية إلى الأقسام التالية:
أ-الاعتداء على أعضاء هيئة التدريس والعاملين والطلاب بالجامعة.
ب-الاعتداء على الأموال والمرافق التابعة للجامعة.
ج-الإخلال بنظام سير الدراسة والامتحانات بالجامعة.
د-السلوك المنافي للخلق القويم الذي ينبغي أن يكون عليه الطالب.
هـ-الجرائم المذلة بالشرع.

المادة

59

أوجه الاعتداء على الأشخاص
يعد من مخالفات الاعتداء على هيئة التدريس أو العاملين أو الطلاب:
أ-الضرب أو الإيذاء.
ب-السب أو القذف أو التهديد.
ج-الإهانة.
ويتحقق الاعتداء إذا تم بصورة علنية أو غيرها، بحضور المعتدي عليه أو في غيابه وسواء ارتكب كتابة أو شفاهة أو إشارة.

المادة

60

الاعتداء على أموال الجامعة
تعد من مخالفات الاعتداء على الأموال والمرافق التابعة للبرنامج أو الجامعة:
أ-إتلاف أو تفريب الأدوات والمعدات التابعة لمرافق الجامعة سواء جعلها غير مألوفة للاستعمال أو بتغيير وجه استعمالها كلياً أو جزئياً.
ب-سرقة الأموال أو الأدوات أو المعدات أو الكتب أو غيرها من ممتلكات الجامعة أو الاستيلاء عليها.
ج-الاحتفاظ بما سلم للطالب على سبيل الأمانة أو الإعارة وعدم إرجاعه.

المادة 61

الإخلال بنظام الدراسة والامتحانات يعد من مخالفات الإخلال بنظام سير الدراسة أو الامتحانات: أ- تزوير الإفادات أو الشهادات أو الوثائق الرسمية سواء كانت صادرة عن الجامعة أو من خارجها إذا كانت ذات صلة بإجراءات الدراسة أو الانتفاع بمرافق الجامعة.

ب- انتحال الشخصية سواء لتحقيق منفعة للفاعل أو لغيره، ويعد انتحالاً للشخصية دخول طالب بدلاً من طالب آخر في الامتحانات ويعتبر من اتفق معه أو سهل له ذلك شريكاً له ويفضخ للعقوبة.

ج إثارة الفوضى وعرقلة سير المحاضرات أو الدروس العلمية بأية صوره كانت.

د التأثير على الأساتذة أو العاملين فيما يخص سير الدراسة والامتحانات أو التقييم أو غيرهم مما يتعلق بالعملية التعليمية.

هـ الغش في الامتحانات أو الشروع فيه بأية صوره ممن الصور ويعتبر من قبيل الشروع في الغش مجرد إدخال الطالب إلى قاعة الامتحانات كل ما له علاقة بالمنهج الدراسي موضوع الامتحان.

و أية مخالفة للوائح والنظم المتعلقة بنظام العمل في الجامعة والمرافق التابعة لها.

ز الامتناع عن الإدلاء بالشهادة أمام لجان التحقيق أو التأديب المشكلة وفقاً لأحكام هذه اللائحة.

الإخلال بالنظام العام والأخلاق والآداب العامة يعد سلوكاً منافياً للأخلاق القويم الذي ينبغي أن يكون عليه الطالب الجامعي، كل ما من شأنه الإساءة إلى الجامعة وكل ما يتعارض مع الآداب والأخلاق المرعية، وكل ما من شأنه الإخلال بسير العملية التعليمية مسبباً الأضرار المترتبة عليها بالجامعة. تعد من جرائم المخلة بالشرف: أ- جرائم الاعتداء على العرض ولو تمت برضا المعتدي عليه وفي هذه الحالة يكون الطرف الآخر شريكاً في الجريمة. ب- تعاطي المخدرات والمسكرات أو التعامل فيها بأية صوره ممن الصور. ج- تداول الأشياء الفاضحة أو توزيعها أو عرضها. د- كل ما من شأنه أن يخل بالشرف وفقاً للقوانين واللوائح النافذة.

المادة

62

المادة

63

الإخلال بسداد الرسوم الدراسية
ان عدم التزام الطالب بسداد الرسوم الدراسية المقررة والمستحقة
عليه في مواعيدها يعتبر مخالفة لإخلاله بتنفيذ ما ورد بالفقرة
الثالثة من المادة 10 لائحة الدراسة و الامتحانات.

العقوبات التأديبية

المادة

64

كل سلوك يشكل إحدى المخالفات المنصوص عليها في المادة (59) فقرة أ
من هذه اللائحة يعاقب مرتكبه بالوقف عن الدراسة لمدة لا تقل عن سنتين
دراسيتين، وإذا كان الطالب عائداً يفصل من الجامعة

المادة

65

كل سلوك يشكل إحدى المخالفات المنصوص عليها في المادة (59) فقرة (ب،ج) من
هذه اللائحة بالإيقاف عن الدراسة مدة لا تقل عن سنة، وعند العودة لارتكاب إحدى
المخالفات تكون العقوبة الإيقاف عن الدراسة مدة لا تقل عن سنتين .

المادة

66

يعاقب على المخالفات المنصوص عليها في المادة (60) بالوقف عن الدراسة مدة
لا تقل عن سنة دراسية وبالفصل من الجامعة عند تكرار إحدى المخالفات ولا يعاد
المخالف إلى مواصلة الدراسة إلا إذا دفع قيمة الأضرار التي أحدثها

المادة

67

يعاقب على المخالفات المنصوص عليها في المادة (61) على النحو الآتي :
أ-المخالفتان المنصوص عليهما في الفقرتين (أ،ب) من المادة المذكورة يعاقب
عليها بالوقف عن الدراسة مدة لا تقل عن سنة دراسية، و لا تزيد عن سنتين
دراسيتين، وإذا كان الطالب عائداً يفصل من الجامعة .
ب-المخالفتان المنصوص عليهما في الفقرتين (ج،د) من المادة المذكورة يعاقب
عليهما بحرمان الطالب من دخول الامتحانات كلياً أو جزئياً، ويعتبر امتحانه ملغياً
في المادة التي ارتكب فيها المخالفة .

ج-المخالفة المنصوص عليها في الفقرة (هـ) من المادة المذكورة تتخذ بشأنها الإجراءات التالية :

- يحق لأمين لجنة الامتحانات والمراقبة أو عميد الكلية المختصة أو رئيس قاعة الامتحانات مباشرة أو بناء على طلب أي مراقب أن يفتش الطالب وأن يأمر بتفتيشه، إذا وجدت قرائن قوية تدعو إلى الأشباه بأن في حيازة ذلك الطالب أوراقاً لها علاقة بالمقرر موضوع الامتحانات، وإذا كان المشتبه فيه طالبة يجب الاستعانة بأئشي في عملية التفتيش .
- يحق عميد الكلية ومن في حكمه أو رئيس لجنة الامتحانات والمراقبة أو من يكلفه أن يخرج من قاعة الامتحان كل طالب مخالف لتعليمات لجنة الامتحانات والمراقبة ويعتبر امتحانه ملغياً في المقرر الذي ارتكب فيه المخالفة ويعطي فيه درجة صفر .
- كل طالب يحاول الغش بأي صورة كانت أو يعثر معه على ما له علاقة بالمقرر عدا ما هو مسموح به مع ورقة الأسئلة موضوع الامتحان يعتبر امتحانه ملغياً في المقرر الذي ارتكب فيه المخالفة ويعطي درجة صفر في جميع المواد .
- أما في الأحوال الأخرى فتلغى الامتحانات بقرار من لجنة التأديب ويترتب على إلغاء الامتحان بطلان الشهادة أو الدبلوم إذا كانت قد منحت لطالب قبل اكتشاف حالة الغش .
- يفصل من الجامعة ذلك الطالب الذي يدان بالغش للمرة الثانية .
- يعاقب على المخالفات المنصوص عليها في الفقرتين (و،ز) من المادة المذكورة بإحدى العقوبات التالية :

- الإنذار

- الحرمان من الاستفادة من مرافق الجامعة مدة لا تقل عن شهر

- الإيقاف عن الدراسة مدة لا تقل عن ثلاثة أشهر ولا تزيد على سنة واحدة

يعاقب على المخالفات المنصوص عليها في المادة (62) من هذه اللائحة بإحدى العقوبات التالية :
- الوقف عن الدراسة مدة لا تقل عن شهر
الحرمان من دخول امتحانات أعمال السنة أو الفصل الدراسي أو إلغاؤها، إذا كان الطالب قد دخلها
وإذا كان الطالب عائداً يوقف تسجيله في السنة الفصل التي وقعت فيها المخالفة .

المادة

68

المادة

69

يعاقب على المخالفات المنصوص عليها في المادة (63) بالوقف عن الدراسة مدة لا تقل عن سنة واحدة ولا تزيد عن سنتين دراستين، وإذا كان الطالب عائداً يفصل من الجامعة .

المادة

70

أ- يترتب على الوقف المؤقت عن الدراسة حرمان الطالب من التقدم إلى الامتحانات التي تعقد أثناء سريان مدة الوقف بما في ذلك الامتحانات النهائية .
ب- ويحول الفصل من الجامعة دون إمكانية قيد الطالب من جديد في أية جامعة أخرى داخل البلاد

المراجع

المكتبة

تعتبر المكتبة جزء لا يتجزأ من البرنامج العلمي لاي مؤسسة تعليمية باعتبارها دعامة رئيسة للعملية التعليمية، ومكون اساسي لتحصيل الطلاب العلمي.

ويوجد بالمكتبة عدد :

كتاب

711

كتاب الكتروني
على هيئة CD

137

رابط الكتروني

27

جهاز حاسوب للوصول
إلى المفزون العلمي
للجامعة

18

وتوجد بالمكتبة خدمات التموير للمستفيدين، وهناك أماكن مخصصة للمطالعة مريحة ومناسبة للطلاب، ويوجد دليل للمكتبة متاح للطلاب يساعدهم في الحصول على أية معلومة تخص المكتبة مع توفير قائمة بالدوريات الخاصة بالكلية من خلال المكتبة الالكترونية الموجودة في الموقع الالكتروني.كادعامة رئيسة للعملية التعليمية، ومكون اساسي لتحصيل الطلاب العلمي.

العيادات الخارجية:

تم افتتاح قسم العيادات الخارجية بالبرنامج في سنة 2006 وتضم عدد 63 كرسي أسنان كفي يتمكن المتدرب من التعامل المباشر مع المرضى وبتهيأ للحياة العملية ويقع هذا القسم في موقع يسهل الوصول له من قبل المرضى وبالقرب من منافذ المستشفيات والميدليات ومعامل التحليل، ويحتوي القسم على عيادات لخدمات طب الأسنان وتقدم العيادات خدمات مواعيد شاملة ومنسقة للمرضى، تضم عيادات طب الأسنان فريق من المتخصصين ذوي خبرة يقدمون مجموعة متنوعة من خدمات طب الأسنان.

المعامل

الجامعة مزودة بعدة معامل تمكن الطالب من التدريب العملي المتقن ونهيئ له المناخ المناسب للتدريب العملي وهي:

- معمل خواص المواد
- معمل التشريح الوصفي
- التشريح العام
- معمل الأنسجة العامة
- معمل العلاج التحفظي
- معمل التركيبات المتحركة
- معمل التركيبات الثابتة
- معمل الكيمياء العامة
- معمل الكيمياء العضوية





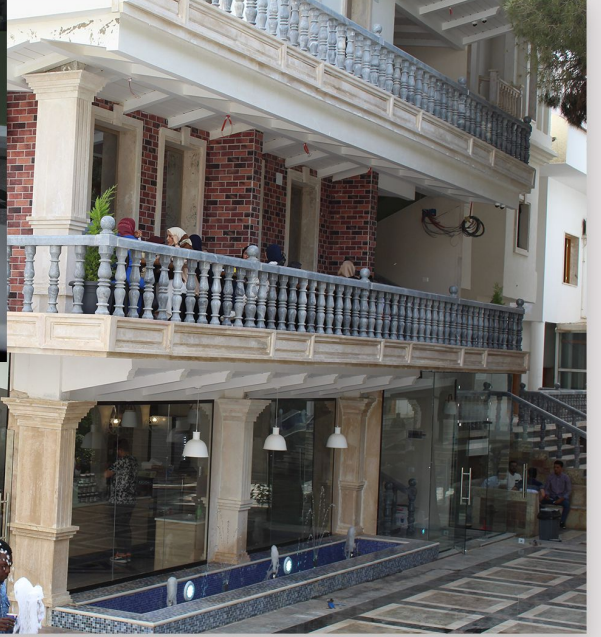
الموقع الإلكتروني

انطلاقاً من حرص مجلس إدارة جامعة التحدي الدائم على توفير الأفضل وذلك عبر موقع الجامعة على شبكة التواصل الاجتماعي وتحقيق لمبدأ توفير الخدمة إلكترونياً الأمر الذي يقلل الجهد ويوفر الأجود فقد أمر المجلس بإصداره فقرة توعوية في آلية التواصل بين أعضاء هيئة التدريس ومكتبة الجامعة من خلال توفير خدمة التسجيل الإلكتروني وتوفير قائمة النماذج الخاصة بالتسجيل واستبيانات استطلاعات الآراء مع طرح قائمة إصدارات الجامعة على الموقع حتى يسهل على الجميع التواصل السهل الميسر والامدث. مع توفير قائمة بالدوريات العلمية الخاصة بالبرنامج من خلال المكتبة الإلكترونية المتوافرة.

ثقافة الجودة

تعتمد الجامعة سياسة وثقافة الجودة نظراً لقناعة مجلس إدارة الجامعة بأهمية ثقافة الجودة ودورها المساس بإعتبار الجودة العصب الذي يربط بين كل مكونات الجامعة ومن أجل بناء نظام فعال لضمان المقوق وللتنوير والتصيين المستمر للاداء الإداري والأكاديمي وفق متطلبات نظام ضمان الجودة في مجالات التعليم والتعلم والبحث العلمي وخدمة المجتمع.

يتوفر بالجامعة مقهى وخدمات التصوير ويوجد العديد من
الانشطة الترفيهية والرياضية وخدمة إنترنت تغطي كامل
الحرم الجامعي .





جامعة التحدي الطبية الاهلية

WWW.ATTAHADI.EDU.LY

غرغور, طرابلس - ليبيا